



*marzocchi*

**B O M B E R**  
**AIR**

**ИНСТРУКЦИЯ**

## ПОЗДРАВЛЯЕМ!

Благодарим вас за выбор амортизаторов Marzocchi для своего велосипеда. Амортизационные продукты Marzocchi разработаны и протестированы лучшими профессионалами отрасли в округе Санта-Крус, Калифорния, США. Следуйте рекомендациям и инструкциям, приведенным в этом руководстве пользователя, чтобы вы могли правильно настроить, использовать и обслуживать свой новый продукт Marzocchi. Дополнительную информацию и видеоролики можно найти на сайте [www.marzocchi.com](http://www.marzocchi.com), или позвоните в Marzocchi-Россия по телефону +7 495 656-05-63, или свяжитесь с авторизованным сервисным центром Marzocchi на сайте [www.Marzocchi.com](http://www.Marzocchi.com). Если у вас нет доступа к Интернету, свяжитесь с Marzocchi и закажите бесплатно копию инструкции Marzocchi для вашего изделия.



Амортизаторы Marzocchi должны устанавливаться профессиональным механиком по обслуживанию велосипедов в соответствии с инструкциями по установке Marzocchi. Неправильно установленная вилка может выйти из строя, что приведет к потере управления велосипедом, К СЕРЬЕЗНОЙ ТРАВМЕ ИЛИ СМЕРТИ.

Модификация или изменение изделия Marzocchi может вызвать сбой работы системы, что приведет к СЕРЬЕЗНОЙ ТРАВМЕ ИЛИ СМЕРТИ. Никогда не модифицируйте и не изменяйте ЛЮБУЮ часть изделия Marzocchi.

Велосипедные амортизаторы Marzocchi могут также использоваться в моторизованных велосипедах с педалями или в моторизованных транспортных средствах, которые производят мощность менее 250 Вт. ЗАПРЕЩАЕТСЯ использовать велосипедную подвеску Marzocchi на транспортных средствах мощностью 250 Вт и более.

ЗАПРЕЩАЕТСЯ использовать какую-либо продукцию Marzocchi на любых моторизованных велосипедах с педалями или транспортных средствах, которые производят мощность более 500 Вт. ЗАПРЕЩАЕТСЯ использовать велосипедную подвеску Marzocchi на моторизованном автомобиле с дроссельной заслонкой.

Неправильное использование амортизаторов Marzocchi может привести к отказу подвески, что приведет к повреждению имущества, СЕРЬЕЗНЫМ ТРАВМАМ ИЛИ СМЕРТИ, а также к аннулированию гарантии. ЗАПРЕЩАЕТСЯ использовать велосипедную подвеску Marzocchi на любом транспортном средстве, на котором перевозится более одного гонщика, например, на tandemном или тяжелом универсальном велосипеде.

Никогда не используйте мойку высокого давления для мытья продукции Marzocchi.

Ваш амортизатор может выйти из строя в условиях, которые приводят к изгибу и/или поломке любой части амортизатора. Любое состояние, которое приводит к потере воздуха и/или масла, например, пробитие или длительное неиспользование, также может привести к выходу амортизатора из строя. Поврежденный и/или негерметичный амортизатор может выйти из строя, что приведет к аварии и ТЯЖЕЛЫМ ТРАВМАМ ИЛИ СМЕРТИ. Если вы подозреваете, что ваш амортизатор поврежден, немедленно прекратите катание и свяжитесь с Marzocchi для осмотра и ремонта.

Никогда не пытайтесь разбирать, открывать, разбирать или обслуживать амортизатор Marzocchi, который находится в «заклинившем» состоянии.

Состояние «заклинивания» возникает в результате выхода из строя динамического воздушного уплотнения (расположенного между положительной и отрицательной воздушными камерами внутри ударного воздушного резервуара), в результате чего в отрицательной камере сохраняется более высокое давление, чем в положительной камере. Чтобы проверить, действительно ли амортизатор «застрял»:

Снимите воздушную крышку и нажмите клапан Шредера, чтобы полностью сбросить давление воздуха из положительной камеры амортизатора.

Если шток амортизатора втягивается в воздушный резервуар почти до самого конца после того, как воздух выпущен из положительной камеры, присоедините насос высокого давления и создайте давление в амортизаторе 17 бар.

Если шток не выдвигается полностью после подкачки то он находится в «застрявшем» состоянии.

Любая попытка обслуживания пневмоамортизаторов Marzocchi в «застрявшем» состоянии может привести к СЕРЬЕЗНЫМ ТРАВМАМ ИЛИ СМЕРТИ. Для ремонта обратитесь в Marzocchi или в авторизованный сервисный центр.

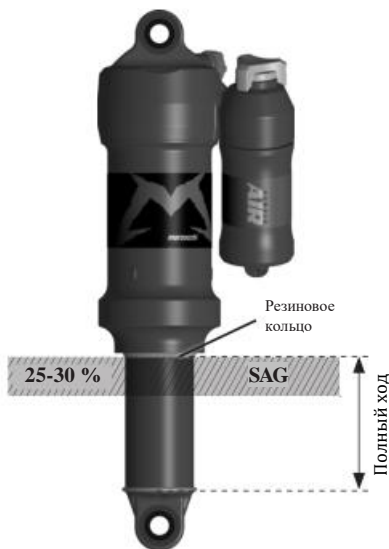
### ВОЗДУШНЫЕ АМОРТИЗАТОРЫ

1. Установите амортизатор на раму в соответствии с инструкциями производителя рамы.
2. Снимите воздушную крышку, прикрепите насос высокого давления, затем МЕДЛЕННО выпустите весь воздух из основной воздушной камеры.
3. Медленно сжимайте подвеску на протяжении всего ее хода.
4. Убедитесь, что амортизатор НЕ соприкасается с какой-либо частью вашей рамы или рычажного механизма во время всего диапазона хода.
5. Отрегулируйте провисание амортизатора согласно следующим инструкциям.

### Настройки провисания (SAG)

Чтобы добиться максимальной производительности подвески MARZOCCHI, отрегулируйте воздушное давление, чтобы добиться правильной настройки сжатия (SAG). SAG — это величина, на которую подвеска сжимается под вашим весом и снаряжением. Диапазон провисания должен составлять 30% от общего хода амортизатора.

1. Полностью поверните регулятор сжатия против часовой стрелки в открытое положение.
2. Начните с установки давления в воздушной камере, которое соответствует вашему весу в кг. Подключив воздушный насос к воздушному клапану, медленно прожимайте амортизатор на 25% его хода 10 раз, пока не достигнете желаемого давления. Это несложная процедура уравнивает положительную и отрицательную воздушные камеры и изменит давление на манометре насоса.
3. Не превышайте максимальное давление воздуха: максимальное давление воздуха на амортизаторах BOMBER AIR составляет 350 psi.
4. Отсоедините насос.
5. Сядьте на велосипеде в своей обычной позе, опираясь на стену или дерево.
6. Подвиньте уплотнительное кольцо индикатора провисания вверх к резиновому уплотнению воздушной камеры.
7. Осторожно слезьте с велосипеда, не подпрыгивая.
8. Измерьте расстояние между уплотнительным кольцом индикатора провисания и резиновым уплотнением воздушной камеры. Сравните свои измерения с таблицей «Предлагаемые измерения провисания».
9. Добавляйте или уменьшайте давление воздуха, пока не достигнете желаемого значения провисания.



Рекомендованные настройки провисания		
Ход	25% sag (жестко)	30% sag (мягко)
45 мм (1.7 in)	11.25 мм (0.44 in)	13.5 мм (0.53 in)
55 мм (2.16 in)	13.75 мм (0.54 in)	16.5 мм (0.65 in)
65 мм (2.56 in)	16.25 мм (0.64 in)	19.5 мм (0.77 in)
75 мм (2.95 in)	18.75 мм (0.74 in)	22.5 мм (0.88 in)



НЕ Превышайте максимальное давление:  
**BOMBER AIR** максимальное давление **350 psi**.

## ВОЗДУШНЫЙ РЕЗЕРВУАР

### ДОБАВЛЕНИЕ ДАВЛЕНИЯ ВОЗДУХА

Выровняйте положительную и отрицательную воздушные камеры, медленно сжимая амортизатор на 25% его хода 10-20 раз после каждого добавления 50 psi. Невыравнивание давления камер может привести к увеличению давления в положительной воздушной камере, чем в отрицательной камере. Если амортизатор кажется очень жестким и находится в верхнем положении, сжимайте амортизатор до тех пор, пока не услышите или не почувствуете движение воздуха. Удерживайте амортизатор в этом сжатом положении в течение нескольких секунд.

### СБРОС ДАВЛЕНИЯ ВОЗДУХА

Медленно выпускайте воздух, чтобы воздух из отрицательной камеры также мог быть выпущен через клапан Шредера. Слишком быстрый сброс давления воздуха может привести к тому, что в отрицательной камере будет больше давления, чем в положительной камере. Если амортизатор сжимается во время своего хода и не выдвигается полностью, добавьте давление воздуха до тех пор, пока амортизатор не выдвинется, затем медленно сжимайте амортизатор на 25% его хода 10-20 раз.

## НАСТРОЙКА КОМПРЕССИИ

Ручка низкоскоростного сжатия позволяет изменять скорость низкоскоростного сжатия. Поверните ручку по часовой стрелке, чтобы увеличить скорость сжатия, и против часовой стрелки, чтобы уменьшить скорость сжатия. Начните с установки регулятора сжатия в положение ОТКРЫТО, крутя полностью против часовой стрелки.

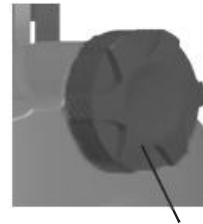


Регулировка низко-скоростной компрессии

## РЕГУЛИРОВКА ОТСКОКА

Регулировка отскока зависит от настройки давления воздуха. Например, более высокое давление воздуха требует более медленного отскока. Используйте давление воздуха, чтобы определить параметр отскока. Поверните ручку отскока в закрытое положение по часовой стрелке до упора. Затем поверните его против часовой стрелки до количества щелчков, указанных в таблице ниже.

ОТСКОК	
Воздушное давление (psi)	Стартовые настройки отскока
<100	10
100-120	10
120-140	9
140-160	8
160-180	7
180-200	6
200-220	5
220-240	4
240-260	3
260-280	2
280-300	1



РЕГУЛИРОВКА ОТСКОКА

## ДОПОЛНИТЕЛЬНЫЕ НАСТРОЙКИ

### VOLUME SPACERS

Изменение количества объемных шайб в амортизаторе — это внутренняя регулировка, которая позволяет изменять величину сопротивления в середине и в нижней части хода амортизатора. Если вы правильно установили провисание (SAG) и при этом амортизатор слишком легко пробивается, то вы можете установить шайбу большего размера, чтобы увеличить сопротивление в конце хода. Если вы правильно установили провисание (SAG) и амортизатор жесткий и не прожимается на полный ход, вы можете установить шайбу меньшего размера, чтобы уменьшить сопротивление в конце хода амортизатора. Процедура установки и варианты настройки доступны на сайте: [marzocchi.com](http://marzocchi.com).

## СЕРВИС

Правильное обслуживание и чистка вашего продукта Marzocchi между поездками, в дополнение к плановому техническому обслуживанию через регулярные интервалы, поможет снизить затраты на ремонт и продлить срок службы продукта.

Для получения дополнительной информации о процедурах обслуживания посетите сайт [www.Marzocchi.com](http://www.Marzocchi.com) или свяжитесь с Marzocchi РОССИЯ

<b>Рекомендованные процедуры по обслуживанию</b>	<b>До каждой поездки</b>	<b>После каждой поездки</b>	<b>Постоянно</b>	<b>Каждые 125 часов или что наступит раньше*</b>
Осмотрите весь внешний вид вашего амортизатора. Его не следует использовать, если какая-либо из его внешних частей повреждена. Для ремонта обратитесь к местному дилеру или в компанию Marzocchi.	X			
Очистите внешнюю поверхность только мягким мылом и водой, затем вытрите насухо мягким полотенцем. Не используйте мойку высокого давления и не распыляйте воду непосредственно на стыке уплотнения и корпуса амортизатора.		X		
Проверьте настройки провисания SAG и демпфирования. Осмотрите элементы управления на предмет видимых повреждений и работоспособности.			X	
Полный сервис (полный внутренний / внешний осмотр, чистка картриджей, воздушной камеры, замена масла и сальников).				X

\* Для тех, кто катается DH, экстремальный фрирайд, по грязной, мокрой трассе или в условиях сухой / пыльной окружающей среды, когда пыль и грязь с трассы попадают на детали амортизатора во время движения, Marzocchi рекомендует гонщикам при необходимости выполнять техническое обслуживание раньше, чем рекомендовано выше. Если вы слышите, видите или чувствуете что-то необычное, немедленно прекратите катание и обратитесь в авторизованный сервисный центр Marzocchi для надлежащего обслуживания.

**Смотри дополнительную информацию и видео:**

[www.Marzocchi.com](http://www.Marzocchi.com)

Marzocchi предоставляет следующую ОГРАНИЧЕННУЮ ГАРАНТИЮ в отношении своих амортизационных систем:

### **ОГРАНИЧЕННАЯ ГАРАНТИЯ MARZOCCHI НА ОДИН (1) ГОД НА АМОРТИЗАЦИОННЫЕ ВИЛКИ И АМОРТИЗАТОРЫ**

Гарантийный срок амортизационной системы Fox/Marzocchi составляет **1 (один) год** с даты покупки товара. Замененные части имеют гарантийный срок службы 6 месяцев.

Гарантийные условия распространяются только на новый товар, приобретенный первоначальным покупателем в розницу у авторизованного дилера Fox/Marzocchi только на территории Российской Федерации.

Компания Fox гарантирует отсутствие дефектов материала и сборки у нового изделия.

#### **УСЛОВИЯ ГАРАНТИИ**

Данная ограниченная гарантия действительна при соблюдении адекватных условий эксплуатации и хранения, при регулярном техническом обслуживании, в соответствии с требованиями компании Fox (См. инструкцию пользователя).

Гарантия не распространяется для третьих лиц (последующих владельцев) при перепродаже амортизатора или велосипеда, на котором установлен амортизатор/вилка или штырь.

В случае обнаружения и признания Fox поломки или дефекта в установленный период, компания Fox обязуется отремонтировать или произвести замену амортизатора на аналогичную совместимую модель, по усмотрению производителя - компании Fox, решение будет считаться окончательным и безусловным.

Данная гарантия не распространяется на компоненты, которые регулярно расходуются (изнашиваются) в процессе постоянного использования: пыльники, сальники, вкладыши (направляющие), масло. Не покрываются гарантией неисправности или сбои, выявленные в результате небрежного использования, неквалифицированного монтажа, внесенных изменений или модификаций, неправильного или несанкционированного ремонта (технического обслуживания), акробатических прыжков, трюковых прыжков, триала, участия в соревнованиях по маунтинбайку или BMX, в результате сильного удара, столкновения или ДТП и/или иной аномальной или ненадлежащей эксплуатации.









*marzocchi*



*marzocchi*

MARZOCCHI -РОССИЯ  
125167, Россия, Москва,  
Ленинградский проспект 36с39

[Marzocchi.ru](http://Marzocchi.ru)

[MARZOCCHI.COM](http://MARZOCCHI.COM)