

*marzocchi*  
**BOMBERZ1&DJ**

ИНСТРУКЦИЯ

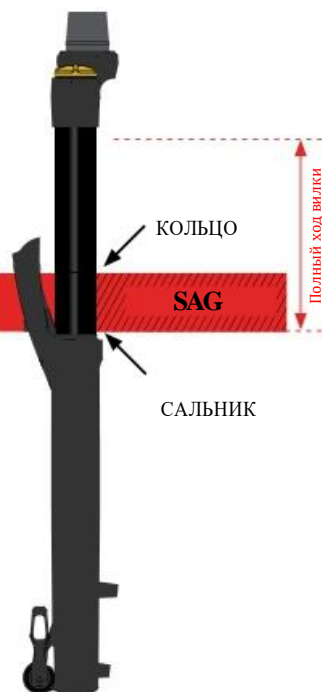
## НАСТРОЙКИ SAG

Чтобы добиться максимальной эффективности амортизатора Marzocchi, отрегулируйте давление воздуха или предварительную нагрузку винтовой пружины, чтобы добиться правильного сжатия (SAG). SAG — это размер сжатия вилки под вашим весом и снаряжением. Диапазон сжатия должен быть установлен на уровне 15–20 % от общего хода вилки.

Перед регулировкой SAG установите регулировку компрессии в положение OPEN.

### Рекомендованные настройки SAG

ХОД	15% sag (Жестко)	20% sag (Мягко)
100mm (3.9in)	15mm (0.6in)	20mm (0.8in)
130 mm (5.1in)	19.5 mm (0.7in)	26 mm (1.0 in)
140 mm (5.5 in)	21 mm (0.8 in)	28 mm (1.1 in)
150 mm (5.9 in)	22 mm (.9 in)	30 mm (1.2 in)
160 mm (6.3 in)	24 mm (1.0 in)	32 mm (1.3 in)
170 mm (6.7 in)	26 mm (1.0 in)	34 mm (1.3 in)
180 mm (7.1 in)	27 mm (1.1 in)	36 mm (1.4 in)



Ваша вилка имеет четырехзначный идентификационный код на задней стороне штанов. Используйте этот номер на сайте [www.marzocchi.com](http://www.marzocchi.com), чтобы получить дополнительную информацию о вашей вилке, включая ее ход.



Рекомендуемые настройки в этом руководстве по настройке предназначены быть отправной точкой, чтобы помочь вам совершить первую поездку, выполнив как можно меньше шагов. Рекомендации по настройке приведены в инструкциях производителя вашего велосипеда.

По мере того, как вы едете и привыкаете к новой вилке, при необходимости меняйте настройки. Подробную информацию и видеоролики можно найти в онлайн-руководстве пользователя.

### Рекомендованная стартовая настройка сжатия (Air)

Вес пользователя (lbs)	Вес пользователя (кг)	<b>BOMBER Z1 и DJ</b> Давление (psi)
120-130	54-59	55
130-140	59-64	59
140-150	64-68	63
150-160	68-73	67
160-170	73-77	72
170-180	77-82	76
180-190	82-86	80
190-200	86-91	85
200-210	91-95	89
210-220	95-100	93
220-230	100-104	97
230-240	104-109	102
240-250	109-113	106

### Пружинные вилки

Вес пользователя (lbs)	Вес пользователя (kgs)	Цвет пружины	Жесткость
120-150	54-68	Фиолетовая	Мягкая
150-180	68-82	Синяя	Средняя
180-210	82-95	Зеленая	Жесткая
210-250	95-113	Желтая	Экстра-жесткая



Не превышайте максимальное давление воздуха:  
Максимальное давление для **BOMBER Z1 и DJ** 120 psi.

## Регулировка отскока

Регулировка отскока зависит от настройки давления воздуха. Например, более высокое давление воздуха требует более медленных настроек отскока. Используйте давление воздуха, чтобы настроить отскок вилки.

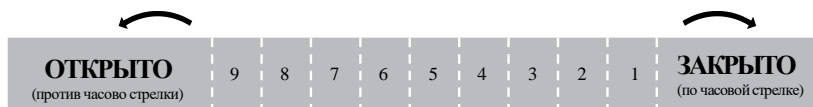
Поверните рукоятку отскока в закрытое положение по часовой стрелке до упора. Затем поверните ее против часовой стрелки на количество кликов, указанное в таблице ниже.

### ОТСКОК-REBOUND

**Rebound** – контролирует скорость отскока вилки после сжатия



Вес пользователя (lbs)	Вес пользователя (кг)	<b>BOMBER Z1 и DJ</b>
120-130	54-59	13
130-140	59-64	12
140-150	64-68	11
150-160	68-73	10
160-170	73-77	9
170-180	77-82	8
180-190	82-86	7
190-200	86-91	6
200-210	91-95	5
210-220	95-100	4
220-230	100-104	3
230-240	104-109	2
240-250	109-113	1



В ЭТОМ ПОЛОЖЕНИИ  
СКОРОСТЬ ОТСКОКА  
САМАЯ БЫСТРАЯ

В ЭТОМ ПОЛОЖЕНИИ  
СКОРОСТЬ ОТСКОКА  
САМАЯ МЕДЛЕННАЯ

## GRIP- регулировка сжатия

Двухпозиционный рычаг регулировки компрессии удобен для оперативного регулирования производительности вилки. Используйте положения между режимами OPEN и FIRM для точной настройки сжатия.



## Z1 COIL ЖЕСТКОСТЬ

Если измеренное провисание меньше желаемых 15-20% от общего хода, поверните ручку предварительной нагрузки против часовой стрелки. Если вилка прожимается больше чем на 15-20% от всего хода вилки поверните регулировку жесткости по часовой стрелке.



## Установка переднего колеса- 15QR

1. Установите переднее колесо в дропауты вилки. Проденьте ось через дропаут и втулку с не приводной стороны.
2. Полностью откройте рычаг оси и поверните рычаг так, чтобы он вошел в выемку на короне оси.



3. Вставив рычаг в прорезь, поверните ось по часовой стрелке на 5-6 полных оборотов в гайку оси.
  4. Отрегулируйте натяжение оси, затягивая ось по часовой стрелке, чтобы вы начали ощущать сопротивление при закрытии рычага QR на 90 градусов от полного закрытия.
- ВАЖНАЯ ИНФОРМАЦИЯ:** как только рычаг QR выйдет из выемки короны оси, его можно повернуть в правильное положение на 1-20 мм к положению с вилкой.
5. Закройте рычаг. Рычаг должен иметь достаточное натяжение, чтобы оставить отпечаток на руке.



### УСТАНОВКА ОСИ КАВОЛТ

1. Установите переднее колесо в дропауты вилки. Сдвиньте ось Каболт через дропаут и вилку на приводной стороне.
2. Используйте шестигранный ключ на 6 мм для затяжки оси Каболт (по часовой стрелке) до 17 Нм (150 фунт-дюймов).



**⚠ ВНИМАНИЕ!** Используйте только давление руки. Никогда не используйте какие-либо инструменты для затяжки рычага эксцентрика. Чрезмерное затягивание рычагов может вызвать выпадение оси или вилки, что приведет к внезапному отказу одного или нескольких из этих компонентов и приведет к **СЕРЬЕЗНОЙ ТРАВМЕ ИЛИ СМЕРТИ**. И, наоборот, неправильное закрепление оси, в том числе недостаточное усилие при закрытии, может привести к отсоединению колеса от велосипеда, что приведет к **СЕРЬЕЗНОЙ ТРАВМЕ ИЛИ СМЕРТИ**.

## Регулировка положения рычага оси эксцентрика

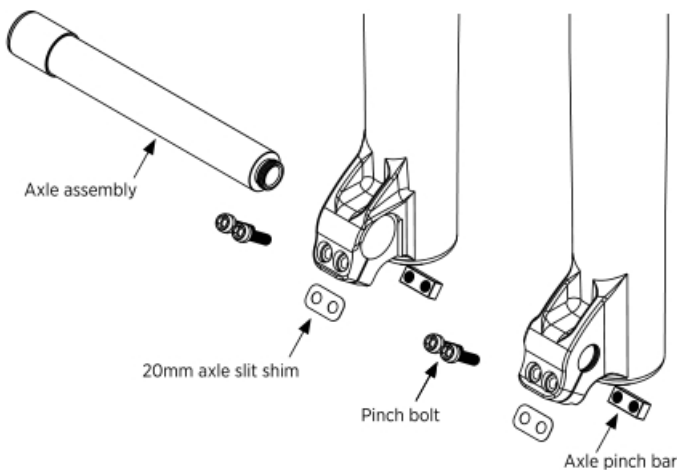
1. Обратите внимание, в каком направлении необходимо повернуть рычаг оси чтобы добиться правильного положения.
2. Откройте рычаг оси вилки.
3. Удерживая рычаг QR открытым и неподвижным, чтобы он не мог вращаться, используйте шестигранный ключ на 4 мм в центре конца оси, чтобы отрегулировать положение рычага. Если регулятор 4 мм установлен правильно, вы должны почувствовать натяжение оси, когда рычаг QR составляет 90 градусов до полного закрытия в вертикальном положении.



4 mm регулировка положения рычага на конце оси

## УСТАНОВКА ПЕРЕДНЕГО КОЛЕСА С ОСЬЮ - 20ММ ТОЛЬКО ДЛЯ DJ.

1. Установите переднее колесо в дропауты вилки. Сдвиньте ось Kabolt через дропаут и вилку не приводной стороны.
2. Используйте шестигранник 5 мм, затяните ось усилием 2.15 Nm.
3. Затяните 2 болта на левом дропауте вилки усилием to 2.15 Nm.
4. Прожмите вилку несколько раз.
5. Затяните 2 болта на правом дропауте вилки усилием to 2.15 Nm.



**⚠ ВНИМАНИЕ:** Неправильное закрепление оси может привести к отсоединению колеса от велосипеда, что приведет к СЕРЬЕЗНЫМ ТРАВМАМ ИЛИ СМЕРТИ.

## УСТАНОВКА ДИСКОВЫХ ТОРМОЗОВ

На вилках BOMBER Z1 и DJ Используется прямое крепление (DIRECT MOUNT) для калипера тормоза, рассчитанное на диск 180 мм без каких либо адаптеров.

Если ваша текущая тормозная система используется с шайбами или проставками для использования диска диаметром 180 мм, то на вилках Z1 и DJ они не нужны. Для правильной установки возможно понадобятся более короткие болты крепления калипера к вилке.

Если вы используете диск диаметром 203 мм, вам потребуется приобрести соответствующий адаптер калипера и болты. Для получения дополнительной информации обратитесь к производителю тормозов.

**⚠ ВНИМАНИЕ!!!:** Следуйте инструкции производителя системы тормозов для правильной установки, регулировки и обслуживания. Неправильная установка и регулировка тормозов может привести к потере управления велосипедом педенно и травмам.



2x M6 x 1,0-6H  
(глубина резьбы  
12 mm)

Калипер дискового тормоза должен быть зафиксирован болтами на глубину резьбы не менее 10-12 мм.

Усилие затягивания болтов репления калипера смотрите в инструкции производителя тормозов.

## ДОПОЛНИТЕЛЬНЫЕ НАСТРОЙКИ

### Скрепляющиеся шайбы объема

Замена объемных шайб в вилках BOMBER Z1 и DJ — это простая внутренняя регулировка, которая позволяет изменять величину сопротивления в середине хода и в нижней части.

Если вы правильно установили SAG и слишком легко используете полный ход (нижнее положение), вы можете установить одну или несколько шайб, чтобы увеличить сопротивление нижней части хода вилки.

Если при правильно отрегулированном прожатии вилки, ход используются не полностью, то вы можете убрать одну или несколько объемных шайб для смягчения сдаты в конце хода вилки.

Инструкция по установке шайб есть в онлайн видео на сайте:  
[www.Marzocchi.com](http://www.Marzocchi.com)

#### BOMBER Z1 конфигурация объемных шайб

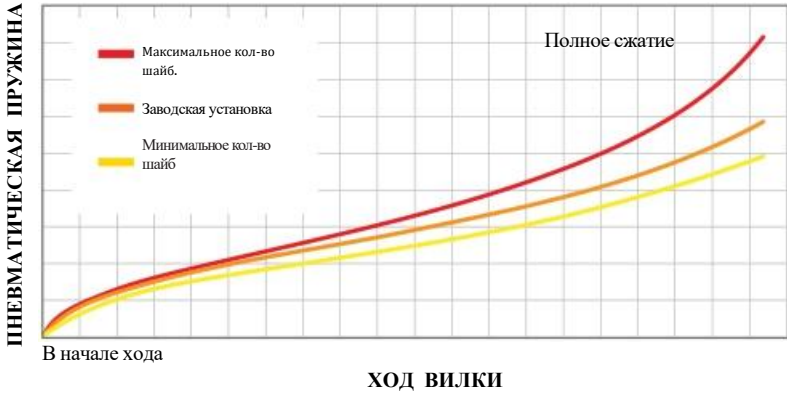
Ход	Заводские установки	*Максимально возможное кол-во
180 mm	1	5
170 mm	1	6
160 mm	2	7
150 mm	3	7
140 mm	4	8
130 mm	5	8

#### BOMBER DJ конфигурация объемных шайб

Ход	Заводские установки	*Максимально возможное кол-во
100 mm	8	10



## КРИВАЯ ИЗМЕНЕНИЯ ДАВЛЕНИЯ



**СМОТРИ БОЛЬШЕ ИНФОРМАЦИИ И ВИДЕО:  
[MARZOCCHI.COM](http://MARZOCCHI.COM)**

## *Примечания*

---

---

---

---

---

---

---

---

---

---

---

---

---

---

---

---

---

---

---

---

---

---

---

---





***marzocchi***

MARZOCCHI-РОССИЯ

125167, Москва, Ленинградский проспект

36с39, Тел: +7 495 197 78 20

MARZOCCHI.RU

MARZOCCHI.COM